



# REGATA NAZIONALE

Classi, Laser Standard - Laser Radial m/f - Laser 4.7 m/f

Civitanova 14 - 15 - 16 Giugno 2019

## ISTRUZIONI DI REGATA

### Comitato organizzatore:

L'autorità organizzatrice è la **FEDERAZIONE ITALIANA VELA** che delega l'organizzazione all'Affiliato A.S.D. Club Vela Portocivitanova

Nelle presenti Istruzioni di Regata sono utilizzate le seguenti abbreviazioni:

- CO - Autorità Organizzatrice - Comitato Organizzatore
- CIS - Codice internazionale dei segnali
- CdR - Comitato di Regata
- CdP - Comitato per le Proteste
- SI - Istruzioni di Regata
- RRS - Reg. di Regata World Sailing [WS] 2017/2020
- UdR - Ufficiale di Regata
- SR - Segreteria di Regata
- BPS - Barche persone di supporto

*(DP)* indica una regola per la quale la penalità è a discrezione del Comitato per le Proteste (CdP).

*(NP)* indica che un'infrazione di questa regola non potrà essere oggetto di protesta da parte di un'imbarcazione.

*(SP)* indica una regola per la quale una penalità standard può essere applicata dal Comitato di Regata (CdR) senza che sia tenuta un'udienza da parte del CdP.

### 1 REGOLE

- 1.1 La regata è governata dalle "Regole" come definite nelle RRS 2017 – 2020 (RRS)
- 1.2 A disposizione
- 1.3 Sarà applicata l'Appendice P, Speciali procedure per la RRS 42
- 1.4 La regola della Classe Laser 7(a) è ristretta come segue:  
Solo una persona dovrà essere a bordo mentre la barca è in regata. Il suo nome dovrà essere quello riportato nel modulo di iscrizione.
- 1.5 Tutte le barche con lo stesso armamento sono definite come "flotta".
- 1.6 La "Normativa per l'Attività Sportiva FIV 2019 è da considerarsi "Regola", così come le Prescrizioni FIV
- 1.7 Ai sensi della Regulation 20 della WS la pubblicità è ammessa
- 1.8 La classe Laser sarà suddivisa nelle flotte così definite: Classe Laser Standard, Classe Laser Radial m/f, Classe Laser 4.7 m/f. Quando nessuna flotta abbia un numero di iscritti superiore a 80, la Regata non sarà divisa in batterie. Quando anche una sola flotta abbia un numero di iscritti compreso fra 81 e 90 potrà essere divisa in batterie a discrezione del Presidente del CdR Campo "Alfa". Qualora superi i 90 iscritti, quella flotta dovrà obbligatoriamente essere divisa in batterie il più possibile omogenee per dimensioni e qualità come descritte nell'Appendice D alle presenti SI.
  - Quando anche una sola delle tre flotte venga divisa in batterie, dovrà essere previsto un secondo campo di regata, in questo caso le flotte saranno suddivise in due campi. Un apposito comunicato indicherà a che classi sarà dedicato l'uno o l'altro campo.
  - Campo Alfa: Laser Standard e Laser 4.7 m/f
  - Campo Beta: Laser Radial m/fSuddivisioni diverse da quelle indicate potranno essere effettuate a seconda delle caratteristiche della flotta da suddividere a discrezione del Presidente del CdR Campo "Alfa" in accordo con la Classe.

### 1 (DP) (NP) REGOLE RIGUARDANTI LA SICUREZZA

- 1.1 Il CdR potrà protestare una barca per un'infrazione a queste regole di sicurezza
- 1.2 I concorrenti dovranno indossare dispositivi personali di galleggiamento in ogni momento quando siano in acqua, tranne che per un tempo limitato quando cambiano o aggiustano indumenti o attrezzature personali.
- 1.3 Le barche che non lasciano gli ormeggi per regata in una prova programmata dovranno prontamente informare la SR.
- 1.4 Una barca che si ritira dovrà informare il CdR prima di abbandonare l'area di regata o, qualora ciò risulti impossibile, dovrà informare la SR appena possibile dopo essere rientrata a terra.
- 1.5 Le barche che si ritirano dalle prove in conformità alla SI 2.4 devono compilare un modulo di dichiarazione di ritiro e depositarlo presso la SR prima del tempo limite per le proteste.

- 1.6 Le imbarcazioni non in regata non dovranno interferire con i battelli ufficiali.
- 1.7 Quando il CdR espone la bandiera V con suoni ripetuti, tutte le barche ufficiali e di appoggio dovranno monitorare il canale VHF corrispondente all'area di regata indicato nell'apposito comunicato ed eseguire eventuali istruzioni di ricerca e soccorso.
- 1.8 Le Imbarcazioni che, per qualsiasi motivo dovessero arrivare a terra lontano dalla base nautica e che non fossero in grado di raggiungere i posti loro assegnati, devono informare immediatamente il CO per telefono ai seguenti numeri 339 368 366 8599 - . I concorrenti che richiedono assistenza da parte delle barche di soccorso devono agitare un braccio con la mano aperta. Se l'assistenza non viene richiesta, il braccio deve essere agitato con le dita della mano chiusa a pugno. Se considerato necessario può essere imposto al concorrente di abbandonare la barca e salire sul mezzo di soccorso. In questo caso si applicherà un nastro bianco e rosso alla barca abbandonata in modo che si sappia che l'equipaggio è stato comunque salvato

### 3. [DP][NP] CODICE DI COMPORTAMENTO

- 3.1 I concorrenti dovranno adeguarsi ad ogni richiesta formulata da un UdR.

### 4. COMUNICAZIONI AI CONCORRENTI

- 4.1 Le comunicazioni ai concorrenti saranno affisse all'albo ufficiale per i Comunicati che si trova presso la base nautica .2 Gli avvisi ufficiali saranno inoltre pubblicati sul sito ufficiale dell'evento: <https://www.italialaser.org/> La mancata esposizione sul sito di questi avvisi non sarà motivo di richiesta di riparazione. Questo modifica la RRS 62.
- 4.3 Quando un segnale visivo viene esposto sul simbolo di una flotta, il segnale si applica solo a quell'area o flotta. Questo cambia il preambolo dei Segnali di Regata.
- 4.4 I segnali a terra verranno esposti sull'albero dei segnali situato presso gli scivoli di varo e alaggio delle imbarcazioni. Se divisi in più campi di regata ogni campo avrà, il suo albero segnali e il suo all'albo ufficiale per i Comunicati altrimenti vi sarà un solo albero e un solo albo.
- 4.5 Quando il segnale di regata Intelligenza è esposto a terra "1 minuto" è modificato con "non meno di 45 minuti " con riferimento al RRS "segnale di regata Intelligenza". Quando il segnale di regata "Intelligenza su H" è esposto a terra, significa che le imbarcazioni non devono uscire in acqua, il segnale di avviso sarà esposto non meno di 45 minuti dopo l'ammainata del segnale "intelligenza su H" esposto a terra. Questo modifica il segnale di regata "Intelligenza su H"
- Le imbarcazioni dovranno stazionare nelle aree a loro assegnate fino a che non saranno chiamate a scendere in acqua. La chiamata a scendere in acqua sarà segnalata attraverso l'esposizione della lettere D sopra la bandiera di classe.

### 5. MODIFICHE ALLE ISTRUZIONI DI REGATA

- 5.1 Qualsiasi modifica al formato o al programma delle gare dovrà essere pubblicata entro le ore 19,00, del giorno precedente a quello in cui avrà effetto (vedi punto 7.2 SI)e ogni altra modifica alle SI dovrà essere esposta entro le ore 9.00. del giorno in cui avrà effetto.
- 5.2 Qualsiasi riassegnazione di classi o flotte alle aree di regata dovrà essere pubblicata prima delle ore 9.00 del giorno in cui avrà effetto. Se l'"Intelligenza" viene esposta a terra, il limite sarà 30 minuti prima che l'Intelligenza per quella classe o flotta venga ammainata.
- 5.3 Qualora un qualsiasi addendum alle SI venga modificato, una versione aggiornata dello stesso dovrà essere esposta nel Tabellone Ufficiale come parte di queste SI.
- 5.4 Ogni modifica delle SI dovrà essere approvata dal Presidente del CdR del campo "Alfa".

### 6. FORMATO DELLE REGATE

- 6.1 Il formato di quelle Classi suddivise in batterie sarà costituito da una serie di qualificazione e una di finale
- 6.2 Le tre flotte di Classe regateranno separatamente tranne che nel caso in cui debbano essere divise in batterie. Qualora vi fosse un numero di iscritti tale da non giustificare una suddivisione della flotta in batterie, la Regata sarà corsa in una singola flotta per un totale di 8 prove, in accordo con quanto previsto ai successivi punti 6.5 e 6.6.
- 6.3 Per le classi Radial e 4.7 i maschi e le femmine partiranno assieme
- 6.4 Solo ai fini della Ranking List Nazionale saranno stilate classifiche separate per maschi e femmine sia nel caso di flotta unica che di regate a batterie.
- 6.5 **Serie di qualificazione:** la serie di qualificazione dovrà consistere in un minimo di 4 prove valide da completarsi entro il penultimo giorno della manifestazione.
- 6.6 **Serie di finale:** la serie di finale consisterà in 2 prove se la serie di qualificazione è stata completata con un minimo di 4 prove.
- Il numero di barche ammesse alla serie di finale sarà in funzione del punteggio raggiunto alla fine della serie di qualificazione ed avrà un numero di barche pari al numero della batteria più numerosa. Per la serie di finale, i concorrenti qualificati formeranno la flotta Gold e gli altri la flotta Silver, identificate rispettivamente dal nastro giallo e blu.
- 6.7 L'elenco delle barche assegnate alle serie di finale verrà esposto nell'albo ufficiale dopo la discussione delle proteste e/o richieste di riparazione del penultimo giorno della manifestazione e sarà basato sulla classifica definita entro le ore 9.00 del giorno della finale. Il CdP potrà estendere questo tempo.

6.8 Qualora nei primi due giorni non fosse possibile completare la serie di qualificazione (4 prove) si proseguirà con le batterie, senza separazione dei concorrenti, anche nell'ultimo giorno di regata.

## 7. PROGRAMMA DELLE REGATE

7.1 Per la classe Laser Std – Laser Radial m/f – Laser 4.7 m/f il numero di regate è fissato in 8 con la disputa di 3 prove al giorno nelle giornate di qualificazione e 2 prove di finale nell'ultimo giorno di regata.

**Se una flotta sarà divisa in 2 o più batterie, anche per le prove di finale sarà adottato lo stesso sistema di divisione. (esempio, Gold, Silver, Bronz, ecc.)**

7.2 Per tutte le Classi le Regate inizieranno il 14 Giugno e si concluderanno il 16 Giugno; il segnale di avviso della 1a prova del 14 Giugno sarà esposto, nelle varie aree di regata, alle ore 11,55 L'ora di esposizione del segnale di avviso per le prove dei giorni successivi al primo sarà esposta un comunicato entro le ore 19,00 del giorno precedente in cui avrà effetto. In caso di mancata comunicazione si riterrà confermata l'ora stabilita per il giorno precedente

7.3 Il segnale di avviso per ogni prova successiva alla prima del giorno sarà dato quanto prima possibile.

7.4 Per informare le barche che una prova o una serie di prove inizierà presto, la bandiera arancione delimitante la linea di partenza sarà esposta con un suono almeno cinque minuti prima che sia dato il segnale di avviso.

7.5 Nell'ultimo giorno di Regata, non verrà esposto nessun segnale di Avviso dopo le ore 16.00 ad eccezione di quelle classi che corrono con il sistema a batteria per le quali, se la prima batteria partirà entro le ore 16.00, le successive batterie dovranno partire entro 30 minuti dalla prima partenza.

## 8 BARCHE E ATTREZZATURE (DP)

8.1 Tutti i concorrenti dovranno usare un solo scafo, vela, albero, boma, deriva e timone identificati nel corso delle procedure di stazza (vedi successivo paragrafo 20 delle presenti SI)

8.2 Le concorrenti femmine dovranno esporre un rombo rosso di 240x180mm su ciascuna parte della vela in accordo con la regola di classe 4(g)

8.3 Per la Classe Standard è consentito l'uso della nuova vela **Mark II**. Tutte le imbarcazioni armate indifferentemente con la vela tradizionale o la vela **Mark II** costituiranno una unica flotta.

8.4 I numeri velici dovranno essere conformi a quanto indicato dalle regole del Regolamento di Classe.

## 9 a disposizione

## 10 AREE DI REGATA

10.1 Le aree di regata sono mostrate nell'Addendum A alle presenti SI.

10.2 Le varie Classi Laser verranno assegnate alle aree di regata, qualora una o più classi siano divise in batterie come stabilito nello schema che segue:

<i>Area</i>	<i>Alfa</i>	<i>Bravo</i>
<i>Classi</i>	<i>Laser Standard</i> <i>Laser 4.7 m/f</i>	<i>Laser Radial m/f</i>
<i>Percorsi</i>	<i>LO, LI,</i>	<i>LO, LI,</i>

Oppure, entro le ore 9.30 del 14 giugno, verrà esposto un comunicato che assegnerà alle classi le nuove aree di regata.

## 11 PERCORSI

11.1 I diagrammi di cui all'Addendum B delle presenti SI mostrano i percorsi, l'ordine secondo il quale le boe devono essere passate ed il lato dal quale ogni boa deve essere lasciata.

11.2 Prima del segnale di avviso il CdR esporrà il segnale del percorso da compiere (outer loop: **LOx**, inner loop: **Lix**, dove x è il numero totale di boline da compiere esclusa la bolina di arrivo)

11.3 Prima del segnale di avviso il CdR esporrà possibilmente la direzione bussola della boa 1.

## 12 BOE

12.1 Le boe 1, 2, 3, 4 e 5, o i cancelli associati saranno come segue:

<b>Area di Regata</b>	<b>Boe 1, 2, 3, 4, 5</b>	<b>Nuova Boa</b>	<b>Boa di partenza</b>	<b>Boa d'arrivo</b>
<b>ALPHA</b>	Boe cilindriche di colore Giallo	Boa cilindrica di colore Giallo	Imbarcazione Controstarter	Barca Contro Arrivi che potrà essere sostituita da Boa ad Asta gonfiabile di colore Arancione
<b>BRAVO</b>	Boe cilindriche di	Boa cilindrica di	Imbarcazione	Barca Contro Arrivi che potrà

	colore Arancione	colore Arancione	Controstarter	essere sostituita da Boa ad Asta gonfiabile di colore Arancione
--	------------------	------------------	---------------	---

12.2 Le boe di partenza/arrivo saranno battelli del CdR o boe gonfiabili

### 13. BANDIERE DI CLASSE, DI AVVISO E SEGNALI IDENTIFICATIVI

Bandiere di Classe usate per il segnale di Avviso:

- Flotta Laser Standard: Bandiera di Classe Laser, bianca
- Flotta Laser Radial: Bandiera di Classe Radial, verde
- Flotta Laser 4.7: Bandiera di Classe Laser 4.7, gialla

Qualora per una Classe si debbano correre regate a batterie, il segnale di avviso sarà la bandiera di Classe e la bandiera che identifica la batteria (Blu o Gialla) come definito nell'Addendum D delle presenti SI.

### 14 PARTENZA

14.1 La regata partirà in accordo quanto stabilito dalla RRS 26 così modificata:

Segnale	Bandiera	Suoni	Tempi da partenza
Avviso	Classe (+ identificativo batteria)	1	5 min
Preparatorio	P, U o Nera	1	4 min
Ultimo minuto	Ammainata P, U o Nera	1	1 min
Partenza	Ammainata Classe	1	00

La linea di partenza sarà la congiungente tra un'asta con bandiera arancione posta sul battello CR sul lato destro della linea e, in alternativa

- il lato del percorso di una boa gonfiabile posta sul lato sinistro della linea, oppure
- un'asta con bandiera arancione sul battello controstarter posto sul lato sinistro della linea.

14.2 [DP] Una boa può essere ormeggiata sulla catena o cima d'ormeggio o filata a poppa del battello di partenza del CdR. Le barche non dovranno mai passare fra questa boa e il battello di partenza del CdR. Questa boa deve essere considerata parte integrante del sistema di ancoraggio del battello comitato.

14.3 [DP] Quando è in corso una sequenza dei segnali di partenza, le barche il cui segnale di avviso non è ancora stato esposto dovranno evitare l'area di partenza. Per area di partenza si deve intendere il rettangolo che si estende 50 metri dalla linea di partenza in tutte le direzioni.

14.4 Partenza con bandiera nera: La RRS 30.3 è così modificata: i numeri velici saranno esposti per almeno 3 minuti. Verrà emesso un lungo segnale acustico all'esposizione dei numeri velici delle barche BFD.

14.5 [DP][NP] Le barche il cui segnale di avviso non è ancora stato esposto non dovranno navigare nei pressi della linea di partenza o dei suoi prolungamenti (vedasi IdR 14.3)

14.6 Una barca che parta più di 4 minuti dopo il suo segnale di partenza sarà classificata DNS, a modifica dell'Appendice A4 e A5 RRS.

14.7 Il limite minimo di vento per dare la partenza è fissato a 5 nodi. Il limite superiore di velocità del vento è posto a 25 nodi. Solo in condizioni particolari il CdR potrà consentire di regatare con vento fino a 30 nodi. Il mancato rispetto di quanto sopra non potrà essere oggetto di richiesta di riparazione e ciò modifica la RRS 62.1(a)

### 15 CAMBIO DEL SUCCESSIVO LATO DEL PERCORSO

15.1 Per modificare il successivo lato del percorso come angolo e/o come lunghezza, il CdR può:

- posizionare una nuova boa al vento,
- spostare la linea di arrivo oppure
- sostituire il cancello sottovento con boa di cambio percorso da girare a sinistra.

Quando viene posizionata una nuova boa, la boa originale sarà rimossa appena possibile. Quando per un successivo cambio di percorso viene posizionata una nuova boa, questa sarà sostituita con una boa originale.

Ai fini del cambio di percorso la segnalazione del cambio di posizione della prossima boa dovrà essere fatta a tutte le barche. Questo modifica la RRS 33.

15.2 I percorsi potranno essere ridotti ma non prima che sia stato compiuto il terzo lato.

15.3 Se una boa del cancello è mancante e non viene rimpiazzata come descritto nella RR 34 allora la boa rimanente deve essere lasciata a sinistra. Questo cambia la RR 34.

### 16 ARRIVO

La linea d'arrivo sarà quella compresa fra un'asta con bandiera arancione posta sul battello CdR e:

- il lato del percorso di una boa gonfiabile di fine percorso posta nelle vicinanze, oppure
- un'asta con bandiera arancione esposta su un battello del CdR posto nelle vicinanze

## 17 TEMPO LIMITE E TEMPO TARGET

17.1 Il tempo limite ed il tempo target per ogni prova e per ogni Classe sono i seguenti:

Classe	Tempo limite percorso (min)	Tempo limite boa N. 1 (min)	Finestra d'arrivo(min)	Tempo target (min)
Laser Standard, Laser Radial m/f, Laser 4.7 m/f	70	20	20	50

17.3 Se nessuna barca avrà girato la Boa 1 entro il tempo limite della Boa 1, la regata sarà annullata.

Il mancato rispetto dei tempi target non sarà motivo per una richiesta di riparazione. Questo modifica la reg. 62.1(a)

17.4 Le barche che non finiranno la prova entro il limite di tempo stabilito nella "Finestra d'arrivo" dopo che il primo concorrente ha compiuto il percorso e arriva, saranno classificate DNF. Questo modifica le RRS 35, A4 e A5.

## 18 [DP] VERIFICA E SOSTITUZIONE ATTREZZATURE, CONTROLLI DI STAZZA

18.1 Sostituzione delle Attrezzature. Non è consentita la sostituzione di attrezzature o equipaggiamenti danneggiati o perduti senza la preventiva approvazione del CdR.

18.2 Una barca o la sua attrezzatura potranno essere controllate in qualsiasi momento per accertarne la rispondenza alle regole di classe ed alle SI. In acqua una concorrente può ricevere dal Comitato Tecnico l'ordine di recarsi in un'area designata adibita alle ispezioni.

18.3 Se un danno allo scafo o all'attrezzatura dovesse verificarsi meno di 90 minuti prima della prima partenza prevista per quel giorno e prima della partenza dell'ultima prova in programma per quella giornata, potrà essere espressa un'approvazione verbale da parte del CdR. Sia il materiale danneggiato che quello in sostituzione dovrà essere presentato al Comitato Tecnico entro il tempo limite per la presentazione delle proteste. In questo caso la sostituzione è soggetta all'approvazione del CdR in forma retroattiva

## 19 PENALITA' E SISTEMI DI PENALIZZAZIONE

19.1 L'Appendice P verrà applicata integralmente con la seguente modifica: **Se la prima penalità** è segnalata dopo che è arrivata, la barca può eseguire la penalità o accettare una penalità sul punteggio di 8 punti senza udienza.

## 20 IMBARCAZIONI UFFICIALI

20.1 Le imbarcazioni ufficiali saranno così identificate:

<b>Comitato Tecnico</b>	<b>Bandiera Bianca con lettera "M"</b>
<b>Battello partenze CdR</b>	<b>Bandiera arancione e bandiera bianca con lettera che identifica l'area di regata</b>
<b>Assistenza medica</b>	<b>Bandiera Bianca con croce rossa</b>
<b>Battello arrivi CdR</b>	<b>Bandiera blu</b>
<b>Giuria</b>	<b>Bandiera gialla con "J" nera</b>
<b>Media</b>	<b>Bandiera Bianca con lettera "P"</b>
<b>Mezzi assistenza/posaboe dell'organizzazione</b>	<b>Bandiera Bianca con lettera S</b>
<b>Mezzi degli allenatori, team leader e personale di supporto</b>	<b>Bandiera Italia Sicurezza con numero di identificazione</b>

20.2 Azioni compiute da imbarcazioni ufficiali o elicotteri non potranno costituire motivo di richiesta di riparazione. Questo modifica la RRS 60.1(b).

## 21 [DP] IMBARCAZIONI DI SUPPORTO E SPETTATORI

21.1 L'Addendum C – Regole per le imbarcazioni di supporto si applica a tutte le imbarcazioni di supporto o su cui si trova il personale di supporto.

21.2 L'Addendum C - Regole per le imbarcazioni di supporto Parti 4 & 5 si applica anche alle imbarcazioni degli spettatori.

21.3 L'Addendum C - Regole per le imbarcazioni di supporto sarà esposto all'Albo Ufficiale dei Comunicati.

## 22 [DP] [NP] IDENTIFICAZIONE E PUBBLICITA' QUANDO LE BARCHE SONO IN REGATA

22.1 Le barche dovranno esporre, ove richiesta, la pubblicità dello sponsor della manifestazione. Il CO fornirà la pubblicità o i numeri e le istruzioni per il loro uso.

## 23 PUNTEGGIO

23.1 Sarà applicato il punteggio minimo a tutte le regate.

23.2 Il punteggio di una barca sarà calcolato in accordo con la RRS A2.

23.3 Una barca che partirà oltre quattro minuti dal proprio segnale di partenza sarà classificata DNS.

Questo modifica le RRS A4 e A5.

23.4 La RRS A4.2 è modificata così che i punteggi sono basati su:

- Il numero di barche assegnate per competere nella serie di regate come flotta singola,
- Il numero di barche assegnate alla flotta più numerosa se la Classe è stata suddivisa in batterie



23.5 La Regata sarà valida anche con una sola prova valida disputata. Per l'inserimento della Regata nella Ranking List Nazionale si veda la Normativa di riferimento.

23.6 Nel caso di regate a batterie se alcune barche hanno effettuato più prove valide, i punteggi delle prove più recenti verranno esclusi in modo tale che tutte le barche abbiano lo stesso numero di prove valide.

23.7 Una volta inserita nella flotta gold, la posizione finale di una barca non potrà essere peggiore dell'ultima posizione della flotta gold, indipendentemente dal punteggio finale raggiunto.

23.8 Uno scarto sarà applicato al compimento della quarta prova. Se sarà disputata una sola prova di finale quest'ultima non potrà essere scartata. Il punteggio complessivo di ogni barca sarà il totale dei punteggi conseguiti in tutte le prove fatte, escludendo il punteggio peggiore.

23.9 Parità saranno risolte in accordo con la RRS A8.

23.10 Per richiedere la correzione di un presunto errore del risultato di una prova esposto all'albo, una barca può compilare un modulo di richiesta di inserimento in classifica disponibile presso la SR.

## **24 PROTESTE, PENALITA' E RICHIESTE DI RIPARAZIONE**

24.1 I moduli di protesta sono disponibili presso la SR, ubicata presso la Base Nautica. Le proteste, le richieste di riparazione o di riapertura dovranno essere presentate entro l'appropriato tempo limite.

24.2 Per ogni flotta il tempo limite è di 60 minuti dopo che l'ultima barca ha terminato l'ultima prova del giorno o dall'issata di "Intelligenza su A" oppure "N su A" quale che sia il più tardivo.

24.3 Il calendario delle udienze verrà esposto entro 30 minuti dallo scadere del tempo limite delle proteste per informare i concorrenti delle udienze in cui essi sono parti o chiamati come testimoni. Le udienze saranno tenute nella sala proteste ubicata presso la base Nautica possibilmente al tempo programmato. Le udienze possono essere programmate per iniziare fino a 30 minuti prima dello scadere del tempo limite per le proteste.

24.4 Avvisi di proteste da parte del CdR o CdP saranno esposti all'albo ufficiale per i Comunicati per informare le barche interessate in accordo con la RRS 61.1.(b).

24.5 Verrà esposto l'elenco delle barche penalizzate in accordo con l'Appendice P per infrazioni della RRS 42 e SI 26.8.

24.6 Le Penalità per infrazione delle SI segnate (DP) sono a discrezione del CdP. Una barca può accettare una penalità discrezionale prima di un'udienza e riguardante lo stesso incidente compilando un modulo disponibile presso la SR.

24.7 Infrazioni delle regole segnate con (NP) nelle SI non potranno essere oggetto di protesta da parte di una barca. Questo modifica la RRS 60.1(a).

24.8 Per infrazioni alle SI segnate con (SP), il CdR può applicare una penalità standard senza udienza. Un elenco di queste infrazioni e le penalità standard associate saranno esposte all'albo Ufficiale. Tuttavia il CdR può comunque protestare una barca quando ritenga inadeguata la penalità standard. Questo modifica la RRS 63.1 e l'Appendice A5.

24.9 Nell'ultimo giorno in cui sono in programma delle prove sia della fase di qualificazione che di finale, una richiesta di riparazione basata su una decisione del CdP dovrà essere consegnata non oltre 30 minuti dal momento dell'esposizione della decisione.

24.10 Nell'ultimo giorno delle serie di qualificazione una richiesta di riapertura di un'udienza dovrà essere consegnata non oltre 30 minuti dopo che le parti sono state informate della decisione. Questo modifica la regola 66.

## **25 [DP] COMUNICAZIONI RADIO**

Una barca non dovrà né ricevere né trasmettere comunicazioni via radio che non siano disponibili a tutti i concorrenti, tranne che in condizioni di emergenza o quando utilizza apparecchiature messe a disposizione dal CdR. Questa restrizione si applica anche ai telefoni cellulari e agli smartphones.

## **26 [DP] TRASH DISPOSAL**

In qualità di naviganti, dobbiamo cercare di proteggere gli oceani, le acque costiere ed interne. Si veda la RRS 55. Le barche non dovranno intenzionalmente gettare rifiuti in acqua. I rifiuti possono essere consegnati alle barche appoggio o al CdR. Non potranno essere usati detergenti di alcun tipo nell'area della base nautica.

## **26. [DP] [NP] POSTI ASSEGNATI**

Se previsto, le barche dovranno essere tenute nei posti loro assegnati.

## **27 PREMI**

Come da Bando di Regata.

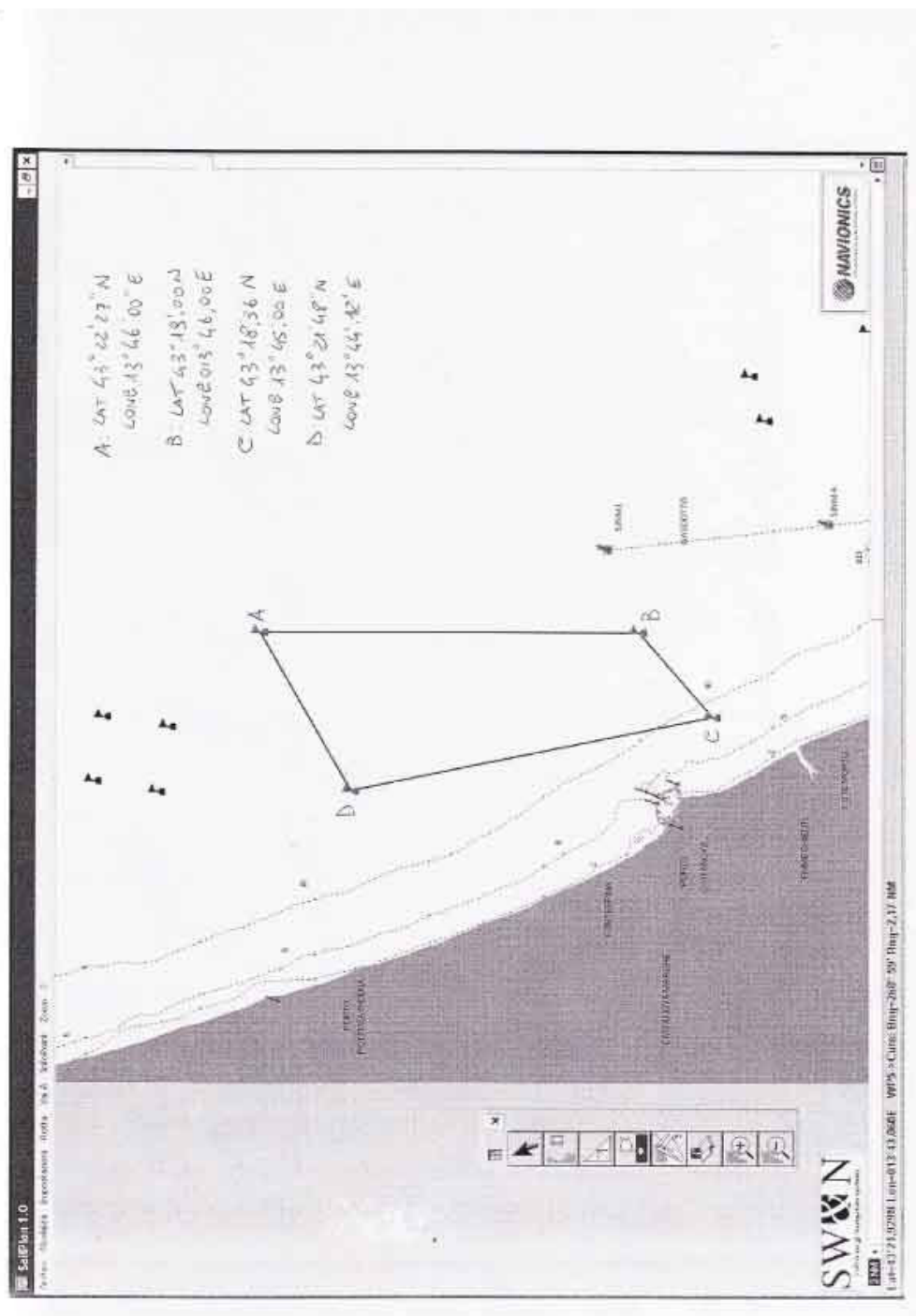
## **28 ESONERO DI RESPONSABILITA'**

Come da regola fondamentale 4 i partecipanti alla regata di cui alle presenti SI prendono parte alla stessa sotto la loro piena ed esclusiva responsabilità, i Concorrenti sono gli unici responsabili per la decisione di prendere parte o di continuare la regata. Il CO declina ogni e qualsiasi responsabilità per danni che possono subire persone e/o cose, sia in terra che in acqua, in conseguenza della loro partecipazione alla regata. E' competenza dei Concorrenti decidere in base alle loro capacità, alla forza del vento, allo stato del mare, alle previsioni meteorologiche ed a tutto quanto altro deve essere previsto da un buon marinaio, se uscire in mare e partecipare alla regata, di continuarla ovvero di rinunciare

## 29 DIRITTI FOTOGRAFICI E/O TELEVISIVI

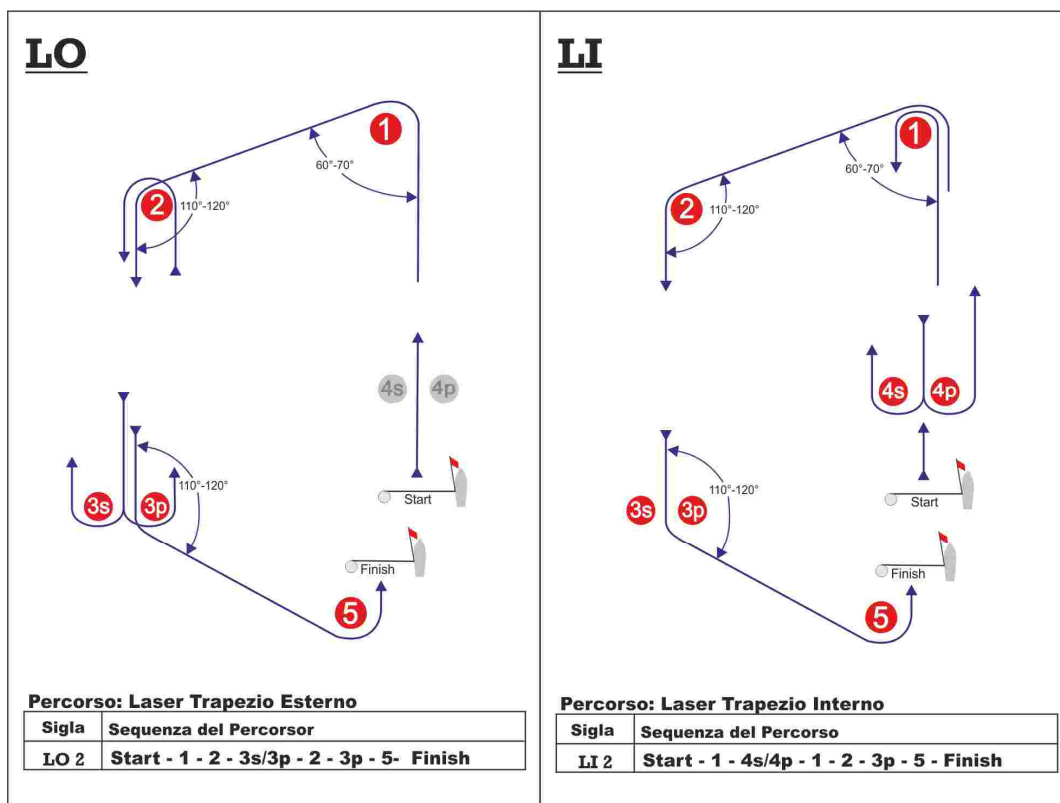
I Concorrenti concedono pieno diritto e permesso al CO di pubblicare e/o trasmettere tramite qualsiasi mezzo, ogni fotografia o ripresa filmata di persone o barche durante l'evento, inclusi ma non limitati a, spot pubblicitari televisivi e tutto quanto possa essere usato per i propri scopi editoriali o pubblicitari o per informazioni stampate.

## ADDENDUM A AREA DI REGATA



## ADDENDUM B

### PERCORSO



## ADDENDUM C

### Regole per le Barche delle Persone di Supporto (BPS)

#### C 1. GENERALE

C 1.1. Queste Regole per le barche delle Persone di Supporto (BPS) dovranno essere rispettate dalle ore 14.30 del 25 Aprile alle ore 20.30 del 21 Aprile

C 1.2. Per quanto riguarda lo scopo di queste Regole, per BPS si intende qualsiasi barca che sia sotto il controllo o la direzione di una "Persona di Supporto" come da Definizione RRS.

C 1.3. Il CO può ispezionare le barche in qualsiasi momento per assicurarsi che queste Regole vengano rispettate, e la Persona di Supporto della barca dovrà collaborare per questa ispezione.

C 1.4. Una presunta violazione di qualsiasi di queste Regole può essere riportata al CdP che potrà convocare un'udienza e agire in base alla regola 64.4 RRS.

C 1.5. Il CO può modificare le presenti Regole in qualsiasi momento. Qualsiasi modifica verrà esposta all'albo ufficiale per Comunicati

C 1.6. Il CO potrà, a sua discrezione, rifiutare di registrare BPS non ritenute idonee. In generale sono considerate idonee barche di lunghezza compresa fra 4,0 e 7,5 metri con sovrastrutture assenti o minimali.

C 1.7. Le barche e il Personale di Supporto designato dovranno:

C 1.7.1 essere registrati e accreditati presso la segreteria regate prima dell'evento che si verifica per primo fra i seguenti:





- a) le 18:00 del giorno che precede la prima regata della manifestazione,
- b) il tempo limite per l'iscrizione dei concorrenti.

C 1.7.2. Ogni barca dovrà essere assicurata per danni contro terzi per una copertura minima di € 1.500.000,00 (o equivalente) per incidente.

C 1.7.3. Solo una Persona di Supporto che si sia accreditato può essere il Timoniere designato.

C 1.7.4. La persona che registra la barca dovrà firmare per confermare che:

- i - è in possesso di una valida polizza di assicurazione da cui risulti la copertura della responsabilità civile per danni come richiesto al punto C 1.7.2;
- ii - che il Timoniere designato è in possesso di una regolare patente (ove ricorra) per la guida dell'imbarcazione idonea alla guida della stessa;
- iii - che chiunque usi un apparato radio a bordo sia in possesso di una licenza per l'uso dell'apparato radio come richiesta per legge.

C 1.8. Le barche BPS dovranno essere identificate con la bandiera fornita dal CO che deve essere esposta in maniera ben visibile.

C 1.9 Le regole precedenti si applicano anche ad eventuali barche di spettatori, con l'eccezione che la regola C 1.4 potrà, in questo caso, limitarsi al ritiro dell'accreditamento e dell'autorizzazione a seguire la regata

## **C 2. REGOLE DA RISPETTARE NELLA LOCALITA' DELLA MANIFESTAZIONE**

C 2.1. Le BPS dovranno utilizzare le aree destinate all'uso per essere messe in acqua. Una volta messe in acqua, i carrelli dovranno essere immediatamente portati nel luogo loro destinato o in base alle istruzioni di volta in volta fornite dal CO.

C 2.2. Solo le BPS registrate potranno accedere alla località della manifestazione.

C 2.3. Quando non utilizzate, le BPS dovranno essere ormeggiate in maniera appropriata nella località della manifestazione nei posti loro assegnati, per l'intero periodo in cui queste regole si applicano.

C 2.4. Le BPS non dovranno utilizzare gli scivoli destinati alla messa in acqua delle barche dei regatanti per nessuna ragione, incluso l'ormeggio, la messa in acqua o il recupero o l'imbarco o lo sbarco di qualsiasi tipo di apparecchiatura.

## **C 3. SICUREZZA**

C 3.1. Ogni accompagnatore o allenatore accreditato dovrà obbligatoriamente sottoscrivere l'apposito modulo FIV presso la SR dichiarando:

- a. le caratteristiche del proprio mezzo di assistenza;
- b. l'accettazione delle regole per il Personale di Supporto accreditati descritte in queste Regole;
- c. i nominativi dei concorrenti accompagnati.

**Qualora si verificassero condizioni tali da richiedere il rientro immediato delle imbarcazioni, il CdR isserà le bandiere N sopra INTELLIGENZA accompagnate da ripetuti segnali acustici. Da questo momento gli accompagnatori ufficiali accreditati dovranno collaborare con i mezzi di assistenza per il recupero ed il rientro a terra dei concorrenti.**

C 3.2 Le BPS dovranno avere a bordo, oltre ai dispositivi previsti dalla Legge per il tipo di navigazione effettuata, le seguenti dotazioni:

- radio VHF;
- cima di traino (minimo 15m e 10mm di diametro);
- funicella di stop del motore.

Si raccomanda di utilizzare sempre la funicella di sicurezza quando il motore è in moto

C 3.4. Il Personale di Supporto dovrà sempre eseguire le richieste degli Ufficiali di Regata. In particolare quelle riguardanti operazioni di salvataggio.

C 3.5. Le BPS dovranno inoltre adeguarsi a tutte le prescrizioni dell'Autorità Marittima competente per la sede della manifestazione.

## **C 4. LIMITAZIONI GENERALI**

C 4.1. I Timonieri designate di ogni BPS saranno ritenuti responsabili del controllo della barca in ogni momento e saranno inoltre ritenuti responsabili per qualunque comportamento inappropriato, azioni pericolose e, in genere, di qualsiasi azione che possa compromettere l'immagine o la sicurezza della manifestazione.

C 4.2. Le BPS non dovranno lasciare nessun dispositivo, pezzo di apparecchiatura, boe, segnali, correntometri o altri dispositivi simili, permanentemente in acqua. L'uso temporaneo di oggetti galleggianti è consentito solo per effettuare eventuali misure. Questi oggetti dovranno essere rimossi non appena la misura sia stata effettuata.

C 4.3. Le BPS dovranno porre particolare cura per minimizzare la loro onda di scia quando transitano nell'area di regata.

## **C 5. ZONA DI RISPETTO**

C 5.1. Le BPS non dovranno mai trovarsi:

- i. A meno di 100 metri da ogni imbarcazione in regata
- ii. Entro 100 metri dalla linea di partenza a partire dal segnale preparatorio e finché tutte le imbarcazioni non abbiano lasciato l'area di partenza o il CR non abbia segnalato un differimento, un richiamo generale o un annullamento.
- iii. Fra qualsiasi imbarcazione in regata e la successiva boa di percorso.
- iv. Fra il bastone di percorso interno e quello esterno quando le imbarcazioni stanno regatando su entrambi i percorsi.
- v. Entro 100 metri da qualsiasi boa del percorso quando le imbarcazioni in regata siano in prossimità di quella boa.
- vi. Entro 100 metri dalle boe che delimitano la linea d'arrivo quando le imbarcazioni in regata si avvicinano alla linea per arrivare.
- vii. Altre limitazioni particolari applicabili nella località della manifestazione ed espressamente richiamate dal CO.

C 5.2 In aggiunta, le BPS che dovessero procedere ad una velocità superiore ai 5 nodi, dovranno tenersi ad almeno 150 metri da qualsiasi imbarcazione in regata.

# **ADDENDUM – D**

## **Istruzioni Speciali per le Regate e Batterie**

*Quando la regata viene svolta con il sistema a batterie si applicano le seguenti SI aggiuntive.*

### **D1 - SVOLGIMENTO**

- La regata si svolgerà con il Sistema a batterie previsto dalla Normativa FIV.
- I concorrenti iscritti verranno suddivisi in batterie, preferibilmente nel rispetto dei valori espressi dalla Ranking List della Classe o a sorteggio (se i programmi, come ZW, hanno il sistema di suddivisione casuale questo è accettato come sorteggio).
- Il CdR assistito da Tecnici Federali o da Allenatori all'uopo nominati potrà spostare d'ufficio i concorrenti se il sistema porta ad una presenza squilibrata di atleti dello stesso Circolo o della stessa Zona o per qualsiasi altro motivo tecnico. Contro qualsiasi situazione creata da quanto sopra non sarà possibile chiedere riparazione (modifica alla reg. 60.1.b RRS).
- Ai fini della classifica ogni prova è composta da due batterie. Perché la prova sia valida entrambe le batterie dovranno risultare con una regata regolarmente disputata e classificata. Se non fosse possibile completare una delle due batterie la prova verrà automaticamente annullata anche per l'altra batteria.
- Le barche saranno riassegnate nei gruppi dopo ogni giorno di regata seguendo lo schema sotto descritto, usando la Classifica provvisoria disponibile alle ore 20.00, senza tener conto di proteste o richieste di riparazione decise o modificate dopo tale orario. Qualora il numero di prove non sia uguale, i gruppi verranno rifatti in base a una classifica provvisoria calcolata sino all'ultima prova completata da entrambi i gruppi.

GRUPPO	A	B	C
NASTRO	BLU	GIALLO	Nessun colore
Classifica Provvisoria	1	2	
		2	
		3	
	4		

	5	6	
		7	
	8		
	9	10	
		11	
	12		
	e così via		

- In pratica le batterie verranno riordinate assegnando il primo della classifica al gruppo A, il secondo al gruppo B, il terzo al gruppo B, il quarto ed il quinto al gruppo A, il sesto e settimo al gruppo B, e così via.
- Se il numero di regate per batteria non dovesse essere uguale, il giorno seguente si comincerà con il completare le regate mancanti recuperando la batteria in arretrato. Si continuerà poi con i nuovi gruppi cambiando i colori in mare.
- In caso di una sola prova nella prima giornata, i concorrenti pari nell'ordine di arrivo verranno invertiti di colore.
- Una imbarcazione dichiarata BFD in una prova non portata a termine, per qualsiasi ragione, non sarà ammessa a partire nella prova seguente anche qualora i colori venissero ri-assegnati.
- Qualora una batteria non concluda la serie, il giorno successivo sarà recuperata la prova della batteria mancante. Il recupero non è da considerarsi fra le tre prove in programma.

**D2 - TEMPO MASSIMO (per ogni batteria vedi punto 17 delle presenti IdR).**

**D3 - SEGNALI DI PARTENZA (in sostituzione del terzo paragrafo del punto 13).**

- Il segnale di AVVISO sarà composto dalla bandiera di Classe e dalla bandiera corrispondente al colore distintivo del gruppo chiamato a partire.
- Il segnale di AVVISO del 2° gruppo (della prova) verrà issato appena possibile dopo la partenza valida del 1° gruppo (della prova); le imbarcazioni partenti dovranno pertanto tenersi nelle vicinanze della zona di partenza.
- Si invita a prestare attenzione ai segnali perché il CdR ha l'autorità di invertire, per qualsiasi ragione, l'ordine di partenza.

**D4 - BANDIERE DISTINTIVE DELLE BATTERIE.**

- Le batterie saranno così contraddistinte:

**Gruppo "A"**

Fascia di colore BLU che dovrà essere applicata attorno alla parte bassa dell'albero fra l'attacco del Vang e la trozza del boma ; il segnale di avviso sarà la bandiera di Classe e la bandiera che identifica la batteria (Blu)

**Gruppo "B"**

Fascia di colore GIALLO che dovrà essere applicata attorno alla parte bassa dell'albero fra l'attacco del Vang e la trozza del boma ; il segnale di avviso sarà la bandiera di Classe e la bandiera che identifica la batteria (Gialla)

**Gruppo "C"**

Nessun colore; il segnale di avviso sarà solo la bandiera di Classe, senza la bandiera che identifica la batteria